

自治会・町内会のための！

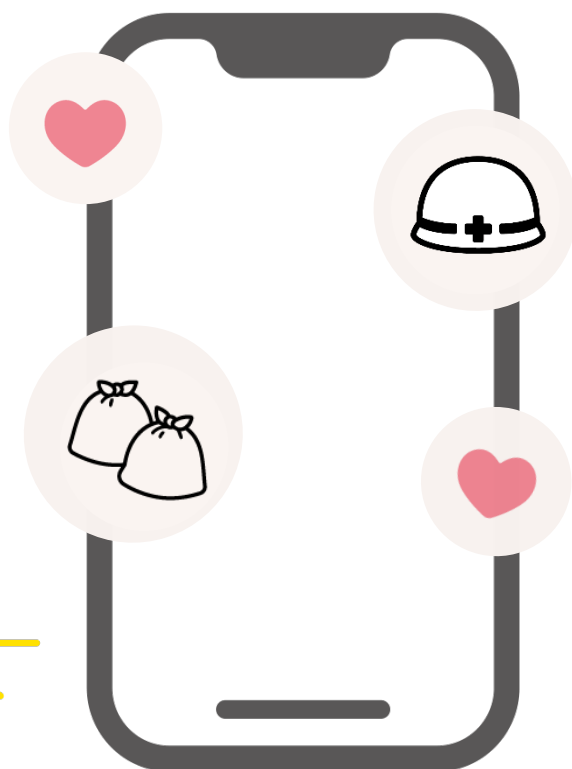
電子回覧板 ガイドブック

～LINE公式アカウント編～

初心者さんでも電子回覧板を活用するための手引き

スマホがあれば
始められる！

緊急連絡もすぐに
届いて安心・便利！



回覧板の登録から基本的な操作まで

福岡市

01 はじめに ----- P3

- ・ 電子回覧板を導入すると

02 LINE公式アカウントの使い方 ----- P5

- ・ LINE公式アカウントとは
- ・ 電子回覧板に参加する手順
- ・ 回覧情報の受け取り方
- ・ リッチメニューとは
- ・ ブロックする

03 よくある質問 ----- P10

- ・ メッセージが届かないときは？
- ・ 通知が多すぎると感じたら？
- ・ 途中でブロックしてしまったら？
- ・ 画像やファイルが開けないときの対処法は？
- ・ 必ず書き込みや返信をしないといけない？
- ・ 間違ってメッセージを送ってしまったら？

04 困った!時の対処法 ----- P11

- ・ 通信環境の確認
- ・ 通知設定
- ・ iPhone用通知設定
- ・ android用通知設定
- ・ 送信取消

01 はじめに

電子回覧板を導入すると

- 誰もが気軽に、即座に情報を受け取れるようになります！

01

いつでもどこでも確認OK！



電子回覧板はスマホがあれば、時間や場所を問わず確認できます。たとえば、仕事や旅行で家を空けていても、回覧板を見逃す心配がありません。郵便受けや紙の回覧のように「回ってくるのを待つ」必要がなく、外出先でも回覧情報が届きますし、時間をつくって回覧板を回しに行く手間も省くことができます。

メリット

- ・ 共働き世帯
- ・ 単身世帯
- ・ 旅行や出張の多い人
- など

02

リアルタイムの情報発信に最適！



急な予定変更や災害時の連絡など、今すぐ伝えたい情報も瞬時に届けられます。たとえば「明日のイベントは雨のため中止」や「避難所が開設されました」といった緊急情報も、送信後すぐに全員が確認可能。紙や口頭連絡よりも圧倒的に早く正確に伝わります。

たとえば

- ・ イベントの雨天決行/中止
- ・ 不審者情報
- ・ 詐欺被害情報
- など

03

履歴の見返しが可能！



過去のお知らせも一覧で残るため、「あのイベントの詳細は？」「集会所の利用ルールは？」といった確認がいつでもできます。紙の回覧板のように紛失する心配がなく、必要なときにすぐ情報を取り出せるので、役員や班長の問い合わせ対応の負担も減らせます。

04

家族で情報共有ができる！



同じ世帯の家族も同じ情報を同時に受け取れるため、家族間での伝達漏れを防げます。例えば、自治会清掃の日程や防災訓練の案内を家族全員で見られるので、「知らなかった」という事態を防ぎ、協力体制の向上にもつながります。忙しい家庭や高齢の家族を支える方にも便利です。

LINE公式アカウントとは

● どんなもの？

LINE公式アカウントとは、お店や企業、自治体、団体などが情報発信のために使えるサービスで、登録（友だち追加）してくれた相手に一斉に情報を届けることができます。紙の回覧板の代わってスマートフォンに素早く・確実に情報が届きます。



このようなお知らせが届きます

- 自治会イベントのご案内
- 回覧物・配布資料の通知
- 緊急時の連絡（災害情報など）
- 町内の注意事項（不審者情報・ゴミ出しルールなど）

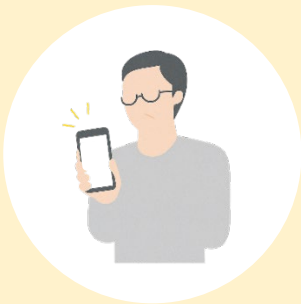
〇〇自治会、□□班 など

自治会長や班長



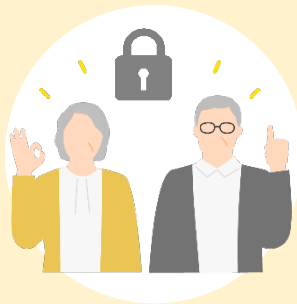
● 自治会で選ばれる3つの理由

LINEで簡単に参加できる



LINEに「友だち追加」するだけで参加可能。新しいアプリのインストールや複雑な登録手続きは不要です。普段のLINEトーク画面に自治会からのお知らせが届きます。

プライバシーが保護されている



個人の電話番号やLINE IDを相手に知られることはありません。住民の間で直接つながらなくても、自治会からのお知らせを受け取ることができます。

利用操作が簡単



LINE公式アカウントは情報を受け取るだけなので、誰でも気軽に利用できます。操作がとてもシンプルで、スマホが苦手な方でも安心して始められます。

02 LINE公式アカウントの使い方

電子回覧板に参加する手順

※機種やアプリケーションのバージョンによって操作画面の表示が一部異なる場合がありますのでご注意ください

● チラシや回覧版に記載された二次元コードから参加する場合

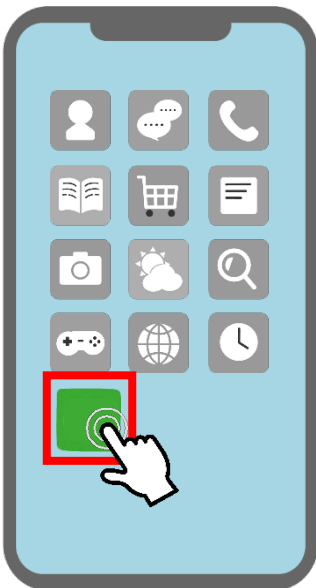
- ① LINEを起動し、右上の「友だち」を押す
- ② トークを押す
- ③ 二次元コードをかざして読み込み



次頁④へ

● URLから参加する手順

- ① LINEアプリを開く
- ② トークを押し、受信内容をタップする
- ③ URL（青文字部分）を押す



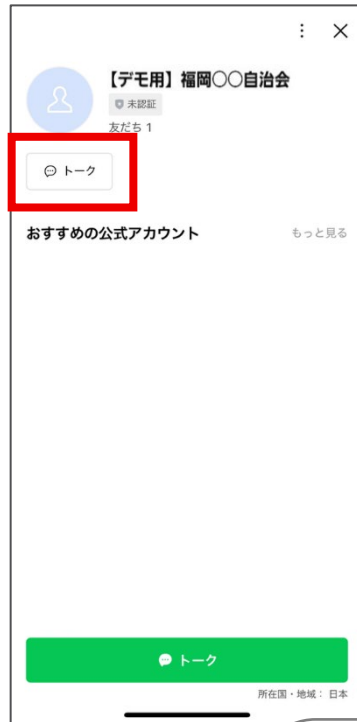
次頁④へ

02 LINE公式アカウントの使い方

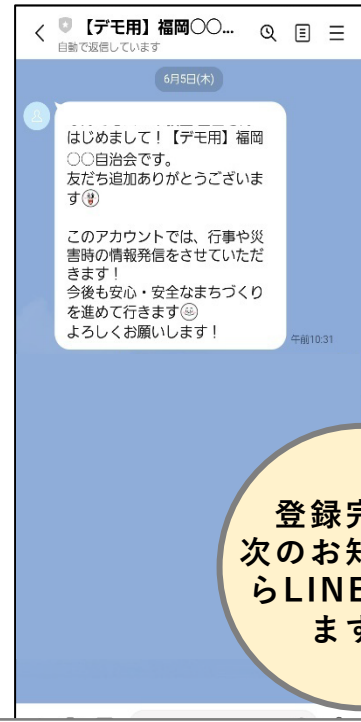
④ 「追加」を選択



⑤ 「トーク」を選択

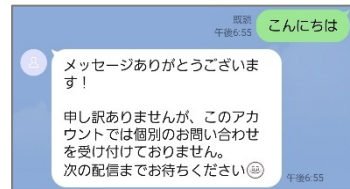


⑥ 登録が完了すると あいさつメッセージが届く



登録完了！
次のお知らせからLINEが届きます。

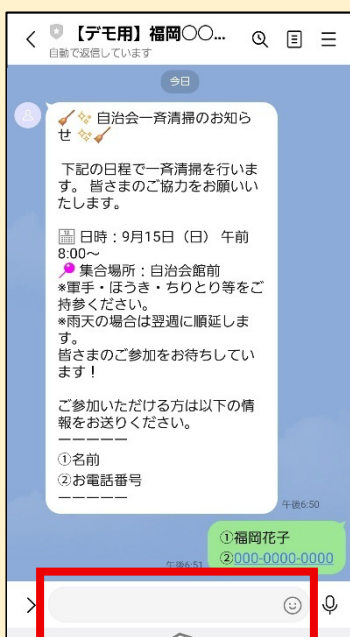
(チャットを受付けない自治会の場合)



メッセージを送ると**自動返信**が返ってきます！



チャットが可能な自治会も



【チャットとは】

自治会長等、電子回覧板管理者と1対1でメッセージをやり取りできる機能です。通常のLINEのトークと同じ感覚で利用できます。

【利用シーン】

- ・ イベント参加申込
- ・ 活動についての質問
- ・ 不安や困りごとの相談

【注意点】

- ・ 管理者が返信するまで時間がかかる場合があります
- ・ チャットの内容は電子回覧板の管理者全員が確認できるので特定の管理者にあてたメッセージを送るのには不向きです



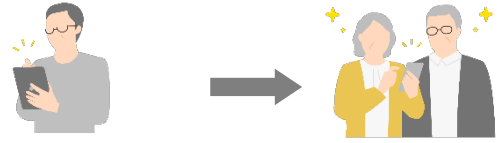
通常のLINEと同じようにここからメッセージを送ることでやり取りできます。

02 LINE公式アカウントの使い方

● 回覧情報の受け取り方

【発信側】 **会長など**

① 発信者(会長や運用担当者)が情報を発信



【受信側】 **みなさま**

① LINEアプリを開く



② トークを押し、受信内容をタップする



③ 受信した内容を確認できる



④ 画像が大きく表示される。右下の保存マークをタップすると画像の保存が可能



画面を2本指で開く、閉じるをすることで画像の拡大・縮小ができます！

保存マーク



iPhone



android

⑤ 「保存しました」が出れば、端末に画像が保存されました！



保存しておけば見返しが便利！

02 LINE公式アカウントの使い方



リッチメニュー

● リッチメニューとは？

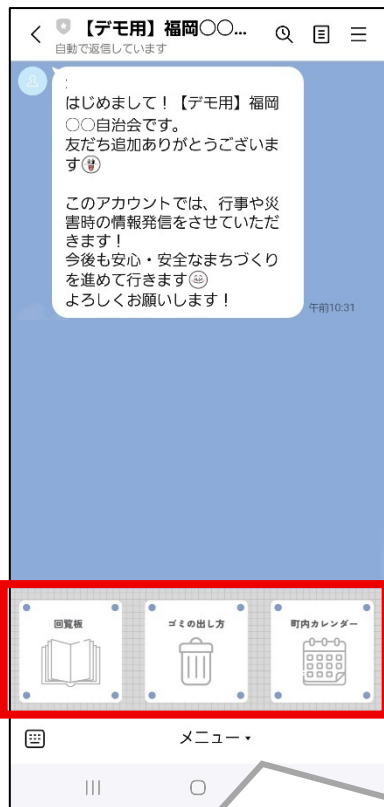
画面下部に固定で表示されるメニューです。メニュー内をタップすると外部サイトへの誘導を促すことができます。自治会によっては設定されていないところもあります。



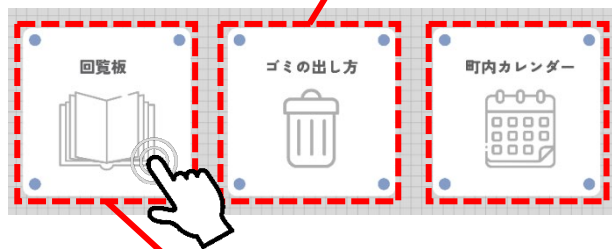
こんな時に利用されます

- ・自治会費や行事費の支払いリンク
- ・問い合わせフォームや役員連絡先へのアクセス
- ・ゴミ出しカレンダーや回収日の確認ボタン

● リッチメニューの使用例



ごみの持ち出し日-東区 (一般家庭ごみの持ち出し日)					
50番	町名	番号 (番地)	燃えるごみ	燃えないごみ	空きびん・ペットボトル
あ		1番～12番、13番1～26号、33番、35番～46番	日曜日・水曜日	3回目の月曜日	19日の月曜日
青葉1丁目				3回	1回



※ボタンのデザインは自治会によって異なります。

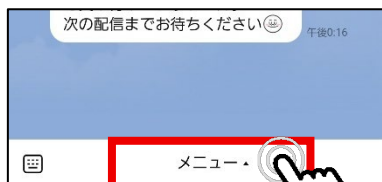


例)

- ・ゴミカレンダー
- ・自治会のホームページ
- ・自治会のSNS
- ・イベント案内 など

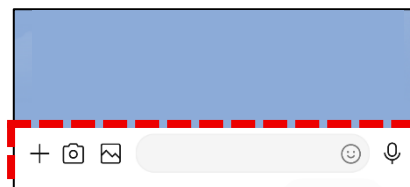
[メニュー]の表記がある場合

メニューのボタンが表示されていない方は下部の「メニュー」を押すと表示されます。



[メニュー]の表記がない場合

リッチメニューの機能を設定していない自治会なので、この機能は利用できません。



02 LINE公式アカウントの使い方

ブロックする

● ブロックとは

「ブロック」は、特定の相手からのメッセージや通話、タイムライン投稿が自分に届かないようにする機能です。ブロックすると相手には通知されず、相手からは通常通り送信できているように見えますが、こちらには一切届きません。解除すれば再びやり取りが可能になります。



こんな時に利用します

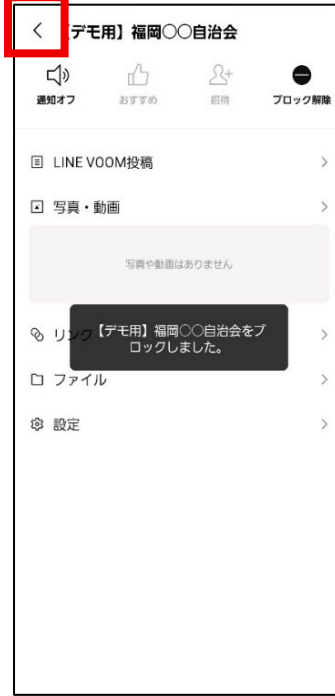
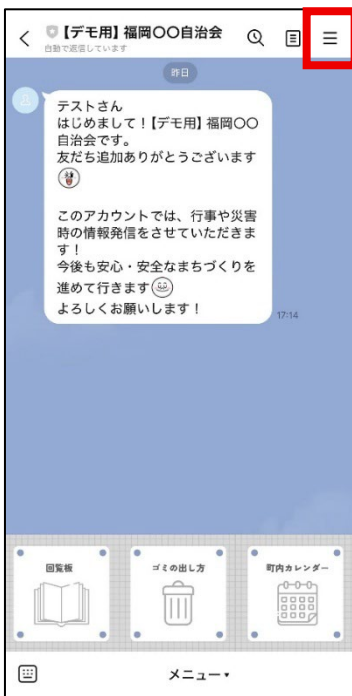
- ・引っ越しなどで自治会を抜けるとき
- ・役員間で利用しており、年次が変わりご自身がメンバー外になったとき

① 「三」のマークを押します

② ブロックを押します

③ ひとつ前の画面に戻ります

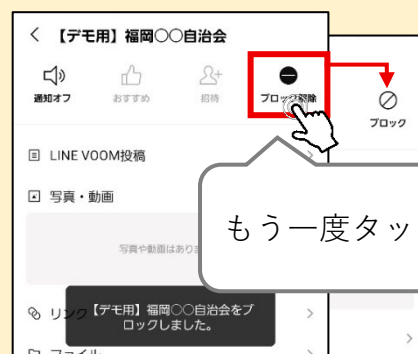
④ 画面下部に「ブロック中」と出ていればOKです



注意点

ブロックすると電子回覧板のお知らせや緊急時の通知が届かなくなり、再び受け取るには「ブロック解除」や再度の「友だち追加」が必要となるため、安易に行わないようご注意ください。

【間違えてブロックしてしまったら】



ブロック中
= お知らせが届かない状態



ブロック無し
= お知らせが届く状態

03 よくある質問

Q メッセージが届かないときは？

A

- ・ 通信環境を確認（Wi-Fiまたはモバイル通信が有効か）
- ・ 再起動、またはアプリを最新版にアップデート
- ・ LINE公式アカウントの通知設定を確認

P11

P12

Q 通知が多すぎると感じたら？

A

- ・ 通知をオフにすると、メッセージ自体は受信しますが、受信時の通知（音や表示）を止めることができます。

P12



Q 途中でブロックしてしまったら？

A

- ・ ブロックを解除すれば再度メッセージを受け取れます。ブロックしていた期間のメッセージは表示されません。

P9

Q 画像やファイルが開けないときの対処法は？

A

- ・ 通信環境が安定している場所で再試行
- ・ ファイル保存期限が過ぎている場合は、再送を依頼
- ・ 端末のストレージ容量を確認し、空きがなければ整理



Q 必ず書き込みや返信をしないとイケない？

A

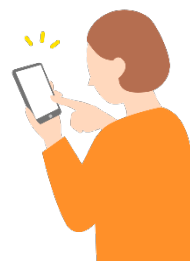
- ・ 書き込みや返信をしなくても参加可能
- ・ 重要なお知らせや回覧は見るだけで確認できる
- ・ 必要なときだけ返信をすればOK（返信を受け付けていない自治会もあります）

Q チャットで間違ってメッセージを送ってしまったら？

A

- ・ 24時間以内なら取り消しができます。
- ※令和7年10月下旬からは取り消し可能な時間が1時間以内に短縮されるので注意しましょう。

P15



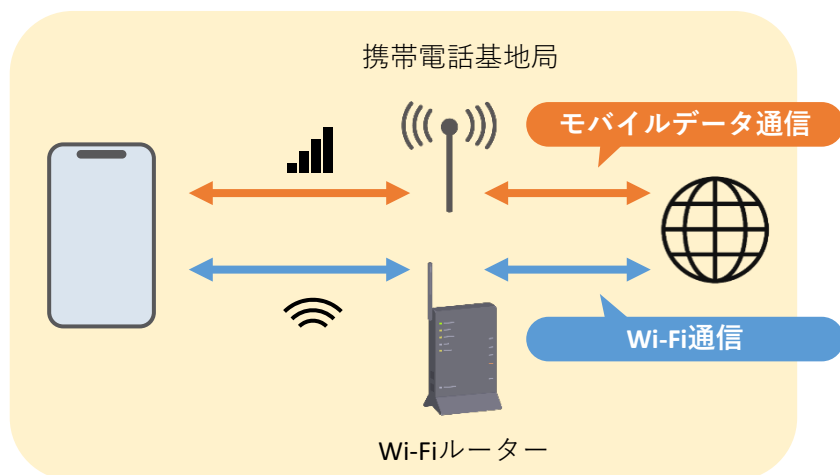
04 困った！時の対処法



通信環境の確認

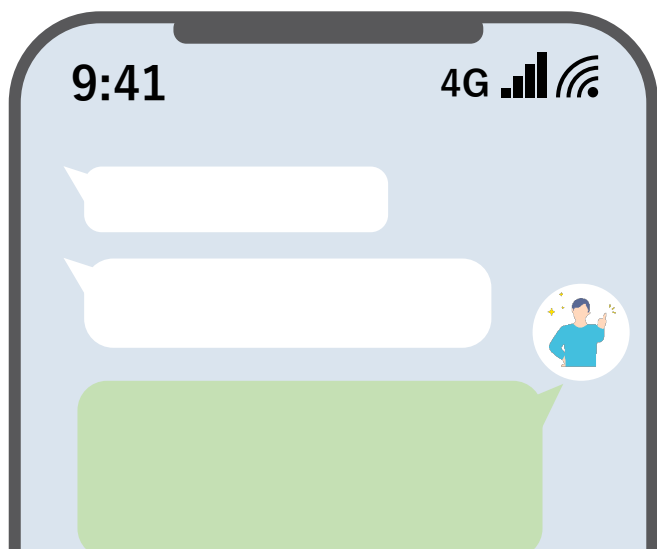
● 電波を切り替えて確認

スマホはモバイルデータ通信やWi-Fiでインターネットに接続し、LINEなどのアプリが利用できます。通信を切り替えることで、一時的な不具合や接続エラーが解消される場合があります。



● 電波を切り替えて確認

状況	ネットが遅い、繋がらない			
想定原因	Wi-Fiの通信環境	モバイルデータ通信	モバイル通信の環境	通信量の制限
対応	電波の切り替え	オンになっているか確認	利用場所を変える	データ利用量を確認のうえ、必要に応じてデータ量を追加
方法	設定＞インターネットでWi-Fiをオフにして利用。	1.「設定」＞「モバイルデータ通信」or「モバイルネットワーク」の順に選択 2.モバイルデータ通信のスイッチをオンにする	Wi-Fiが利用できる場合は接続。それ以外の場合は窓際などに移動して利用してみる。	各キャリアのサイトorアプリ（マイ○○）からデータ量を確認。有料でデータ量を追加するか、Wi-Fi環境での利用がおすすめ。



通信環境の確認方法

4G/5G モバイルデータの状況



通信電波の状況



Wi-Fiの接続状況

04 困った！時の対処法

通知設定

● 通知とは？

LINE公式アカウントで新しい投稿やコメントがあった際に、LINEやスマートフォンで知らせてくれる機能です。大事なお知らせを見逃さず、すぐに確認することができます！



こんな時に利用されます

- 回覧板の新しい投稿のお知らせ
- 役員からの緊急連絡
- 行事の変更や中止の案内

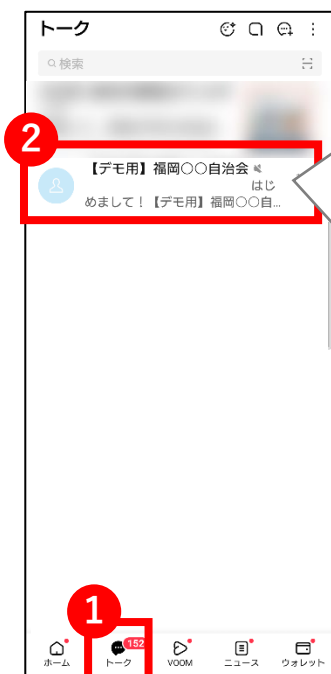


● 通知設定の確認方法

① LINEアプリを開く



② 電子回覧板として利用しているLINE公式アカウントの横にスピーカーマークがあるか確認



【デモ用】福岡〇〇自治会
さんはじめまして！【デモ用】福岡〇〇自..



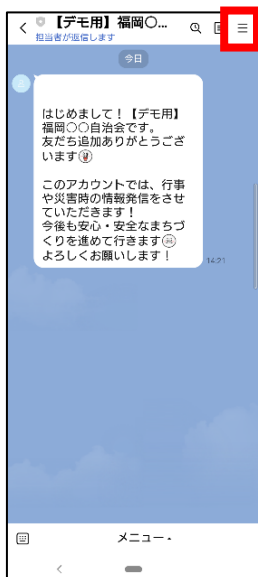
このマークがある場合通知がOFFになっており、自治会からの情報がお知らせされません。

● 通知設定

① 電子回覧板アカウントを選択



② 右上の「三」を選択



③ 通知ボタンをタップして通知をオンにする



通知オン



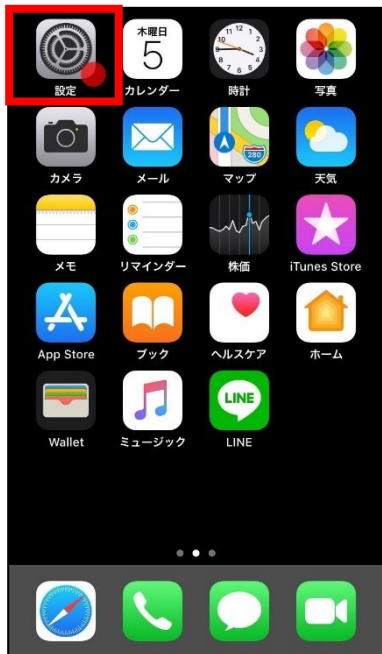
通知オフ

下図に切り替わってればOK！

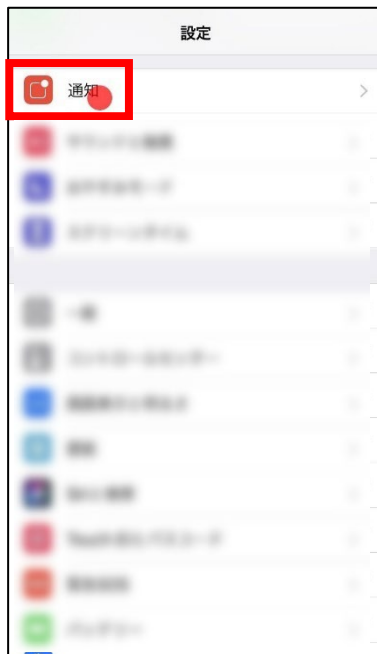
04 困った！時の対処法

🔊 iPhone用通知設定

① ホーム画面の設定を開く



② 通知を選択



③ LINEを選択



④ 「通知を許可」を選択。
「ロック画面」「通知センター」「バナー」をそれぞれONにする
「サウンド」「バッジ」も必要に応じてONにする

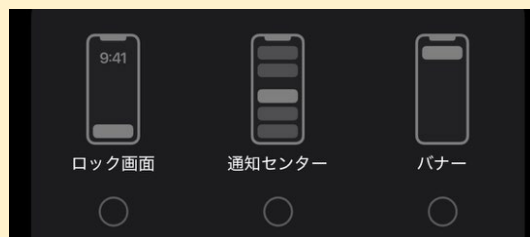


iPhoneのボタンの見かた

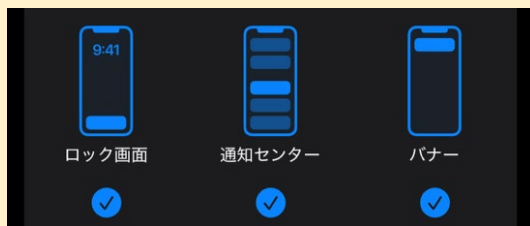
オフになっています



オンになっています



オフになっています

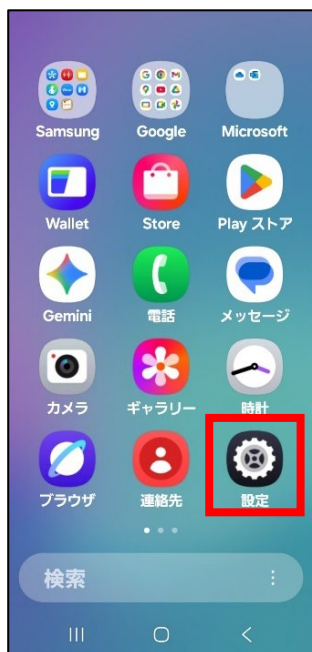


オンになっています

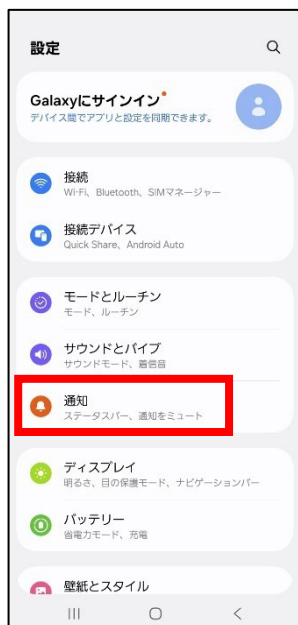
04 困った！時の対処法

android用通知設定

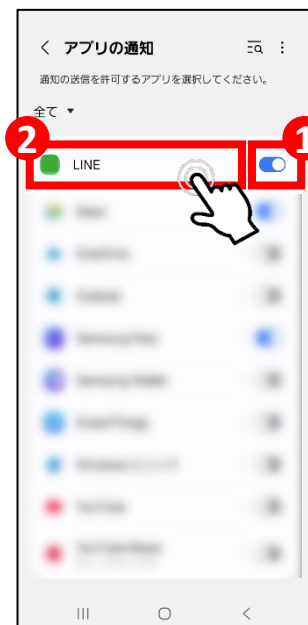
① ホーム画面の設定を開く



② 通知を選択



③ LINEの通知設定をオンにし、LINEの文字の上でタップ



④ 「通知を許可」を選択「サウンドとバイブ」「ロック画面」「アプリアイコンのバッジ」「通知ポップアップ」「ロック画面に通知を表示」をそれぞれONにしていく

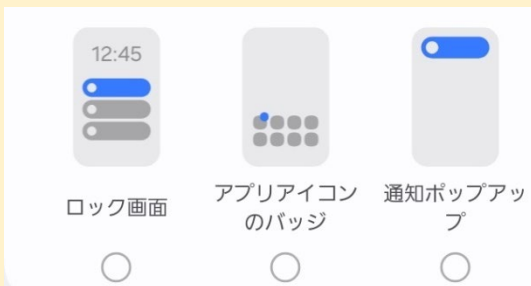
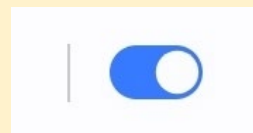


androidのボタンの見かた

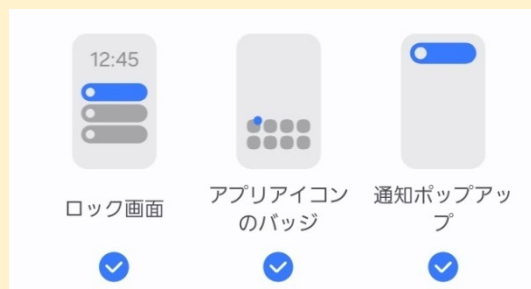
オフになっています



オンになっています



オフになっています



オンになっています

04 困った！時の対処法

送信取消

● 送信取消とは

LINE公式アカウントのチャットで送信したメッセージを、送信後でも削除できる機能です。誤送信や、記載ミスがあった場合などに、すぐに取り消すことができて安心です！



こんな時に利用されます

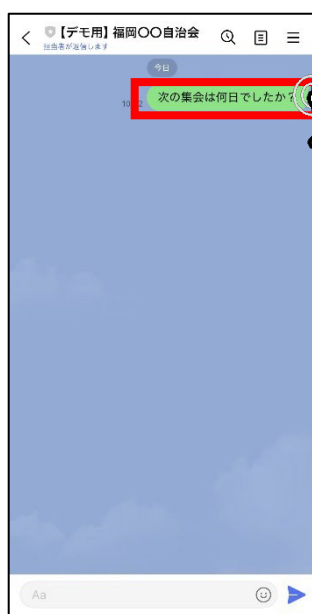
- 誤って投稿してしまったとき
- 内容を修正して再投稿したいとき
- 関係のないメッセージを送ってしまったとき

● 送信取り消しの手順

①間違えて送信した文章を長押しします

②送信取消を押します

③確認画面が表示されるので、送信取消ボタンを押します



注意事項

送信取消

自分の画面、相手の画面共に送信した内容が消えます。

削除

自分の画面のみ送信した内容が消えます。



送信取消のルール

①取り消せるのは送信から24時間

以内の文章や写真のみです。

※令和7年10月下旬からは取り消し可能な時間が**1時間以内**に短縮されるので注意しましょう。

②取り消した履歴は残ります。



したがって、むやみに送信取消を使えばよいというものではありません。誤送信を防ぐためには、送信前の内容確認が何よりも重要です。

電子回覧板 ガイドブック

～LINE公式アカウント編～

※当ガイドブックの記載内容は令和7年8月現在のものです。
各種デジタルツール（アプリケーション）のアップデート等により、
操作方法や仕様が変更される場合がありますので、ご注意ください。

本資料を、許可なく転載・複製・加工することを禁止します。