

# 令和8年度 当初予算案等の概要

交通局

# 目 次

## I 令和8年度予算規模と輸送人員の推移

1. 令和8年度予算規模	1
2. 主な計数の比較	1
3. 1日あたりの輸送人員の推移（年度別）	1

## II 主要事業

<u>1. 輸送力強化への取組み</u>	
（1）七隈線の混雑緩和策	2
（2）地下鉄の機能強化	2
<u>2. 安全・安心の確保</u>	
（1）土木構造物補修	3
（2）車両検修設備更新	3
（3）空港・箱崎線車両の更新	4
（4）防犯対策の強化	4
<u>3. 快適で質の高いサービス</u>	
（1）ミッドナイト・トレインの実施	5
（2）駅的全館冷房化の推進	5
（3）モバイル定期券の導入	6
（4）QR乗車券の導入	6
（5）駅のリフレッシュ	7
（6）昇降機の増設	8
（7）車内優先スペースの改修	8
<u>4. 脱炭素化の取組み</u>	
（1）省エネ対策の推進（駅照明等のLED化）	9
（2）再エネ由来電力の利用推進	9

## III 令和8年度 組織編成案

# I 令和8年度予算規模と輸送人員の推移

## 1. 令和8年度予算規模

(単位：千円)

区分	R8当初予算	R7当初予算	差引
一般会計	8,045,019	7,132,259	912,760
高速鉄道事業会計	90,618,181	82,231,653	8,386,528

## 2. 主な計数の比較

(単位：人、千円)

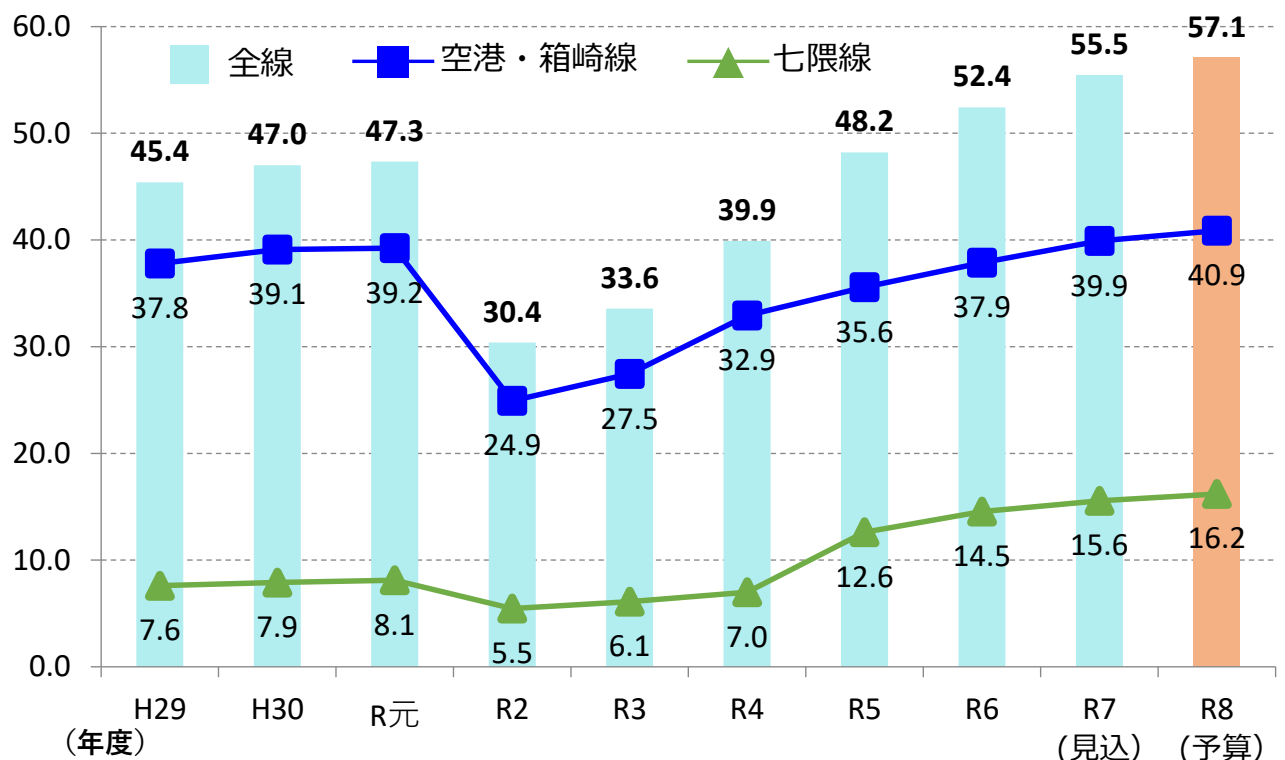
区分	R8当初予算	R7当初予算※1	差引
1日あたりの輸送人員	570,900	(554,700) 531,400	(16,200) 39,500
乗車料収入	40,517,787	(39,364,862) 37,733,840	(1,152,925) 2,783,947
単年度損益	6,269,851	(8,254,188) 6,771,441	(△ 1,984,337) △ 501,590
累積損益※2	△ 76,517,050	(△ 82,786,901) △ 84,269,648	(6,269,851) 7,752,598
年度末企業債残高※2	187,534,967	(191,446,371) 191,421,371	(△ 3,911,404) △ 3,886,404

※1 R7当初予算欄の上段( )書きは補正予算後の計数である。

※2 累積損益及び年度末企業債残高はR6決算額を反映している。

## 3. 1日あたりの輸送人員の推移 (年度別)

(単位：万人)



## Ⅱ 主要事業

### 1. 輸送力強化への取組み

#### (1) 七隈線の混雑緩和策

拡充

3,020,590千円

##### ◆ 6両編成化

七隈線のさらなる混雑緩和に向けて、**6両編成化**の検討を進めます。



1編成当たりの輸送能力  
**150%**



##### ◆ 車両の増備

七隈線の混雑緩和に向けて、令和8～9年度で計**4編成**を増備します。

現在

令和8年度

令和9年度



1時間あたりの  
運行本数 18本

2編成投入

**20本** **2本増**

2編成投入

**21本**※ **1本増**

※ 1編成については、現在運行している改修予備車と入替予定

#### (2) 地下鉄の機能強化

新規

5,000千円

都市交通基本計画の位置付けに沿って、**福岡空港や姪浜橋本間の延伸の実現可能性の検討**を進めます。



**アクセス  
強化検討**

## 2. 安全・安心の確保

### (1) 土木構造物補修

263,163千円

トンネル等の土木構造物について、**定期的な点検**や**先進技術を活用した詳細点検**を実施し、構造物の健全度を把握するとともに、計画的な補修工事を実施することにより、**列車の安全運行**を図っています。



#### ◆ 令和8年度の実施内容

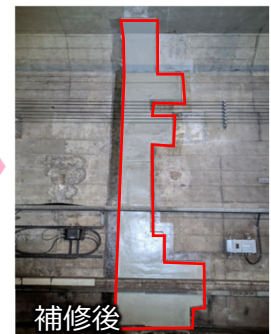
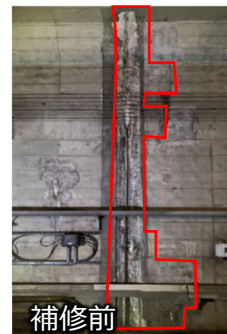
土木構造物補修工事を実施  
(実施予定箇所：室見駅～祇園駅、天神駅～中洲川端駅)

#### ◆ 補修内容

土木構造物点検



土木構造物補修工事



### (2) 車両検修設備更新

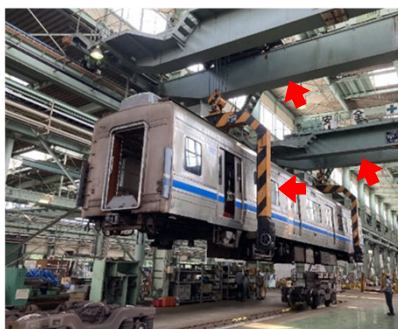
拡充

3,068,814千円

車両基地の検修設備（車両の法定検査や修繕を行うための設備）について、**老朽化**や**新型車両（4000系）の検査**などに対応するため、**機器の更新及び新設**を行います。

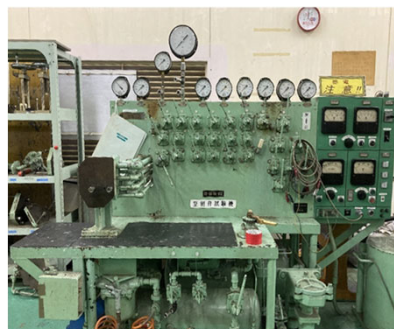


#### ◆ 主な更新設備



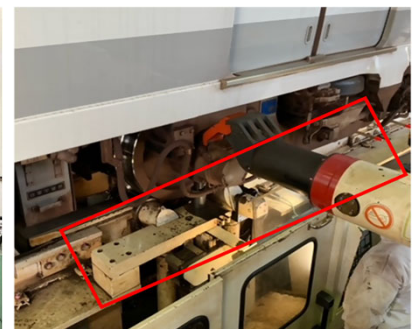
天井クレーン

車両を車体と台車に分離し、車体を移動させるために使用



制御弁試験装置

ブレーキを制御する弁等の機能確認を自動で実施



在姿車輪削正装置

車両を分解することなく左右の車輪を同時に削正



### (3) 空港・箱崎線車両の更新

5,747,502千円

運用開始から約40年経過した1000N系車両を更新しています。  
令和8年度は**5編成更新**します。



#### 導入計画 (全18編成)

令和6年度 3編成  
令和7年度 5編成  
**令和8年度 5編成**  
令和9年度 5編成



#### 省エネ性能が大幅に向上!!

高効率モータの採用や  
車体の軽量化などにより  
使用電力量を約**40%削減**



同期リラクタンスモーター

### (4) 防犯対策の強化

拡充

187,594千円

車内や駅構内への防犯カメラの増設や、駅係員・警察OB職員及び民間警備会社による巡回警備の実施等により、駅や車内における犯罪の未然防止に取り組みます。



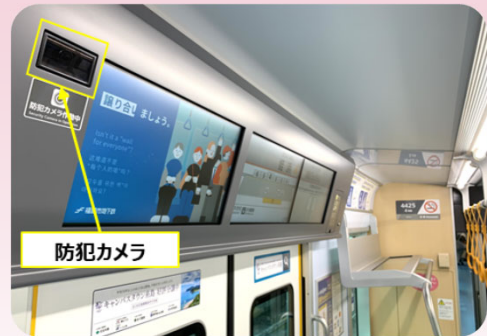
#### ◆ リアルタイム車内防犯カメラの設置推進

リアルタイム機能付き防犯カメラを全車両に設置  
します。

令和8年度は**11編成**に設置します。

#### 導入計画

令和6年度末 計10編成  
令和7年度末 計23編成  
**令和8年度末 計34編成**  
令和9年度末 計51編成 (全編成完了)



車内防犯カメラの設置  
(4000系)

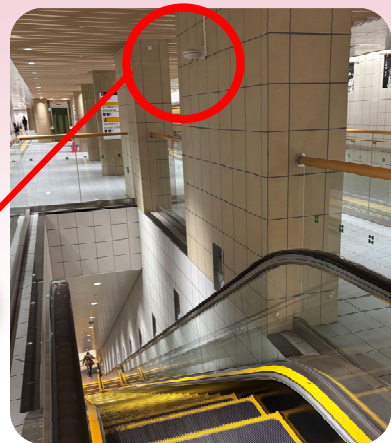


#### ◆ 駅構内防犯カメラの設置推進

防犯カメラをエスカレーターの天井などに増設します。  
令和8年度は約**170台**の防犯カメラを設置します。

全駅合わせて  
約**1,300台!!**

※防犯カメラの映像は、関係法令やガイドライン等に基づき厳正に取り扱います。



エスカレーター上部の設置箇所

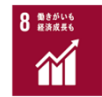
### 3. 快適で質の高いサービス

#### (1) ミッドナイト・トレインの実施

新規

40,518千円

地下鉄利用者の利便性向上のため、金曜日に実施中の営業時間延長を日曜・祝日以外の全ての曜日で実施します。



<土曜日の時刻表（参考）>



【空港線】博多駅の時刻表(姪浜方面) ※23時台、0時台

23	西唐	前			
	02	16	27	38	47 54
0	前				
	06	20	40		

姪浜方面の最終列車を 約 35分 延長  
(姪浜～福岡空港間 2往復増便)

【箱崎線】中洲川端駅の時刻表(貝塚方面) ※23時台、0時台

23				
	00	19	40	58
0				
	26			

貝塚方面の最終列車を 約 30分 延長  
(姪浜～貝塚間 1往復増便)

【七隈線】天神南駅の時刻表(橋本方面) ※23時台、0時台

23				
	04	16	28	40 53
0				
	04	17	33	

橋本方面の最終列車を 約 15分 延長  
(橋本～博多間 1往復増便)

※ 博多方面(空港線、七隈線)及び中洲川端方面(箱崎線)についても約10～25分延長

#### (2) 駅の全館冷房化の推進

拡充

1,251,901千円

令和8年度に、唐人町駅、赤坂駅、六本松駅で供用開始します。  
令和10年度までに地上駅を除く全駅で供用開始します。



##### ◆ 令和8年度の事業内容

- ・設置工事 5 駅（唐人町駅、大濠公園駅、赤坂駅、桜坂駅、薬院大通駅）
  - ・実施設計 5 駅（祇園駅、東比恵駅、呉服町駅、千代県庁口駅、馬出九大病院前駅）
- ※地下駅全34駅中、天神駅、博多駅など9駅は設置済み  
六本松駅は令和7年度に設置工事を実施済み

令和8年度  
3駅供用開始!!



地下駅の全館冷房化イメージ



### (3) モバイル定期券の導入

新規

(債務負担行為) 230,000千円

令和10年春からモバイル定期券を導入します。スマートフォンで定期券の利用や購入が可能となり利便性が大きく向上します。



令和8年度は、事業者選定とシステム開発を進めます。

#### 定期券がスマートフォンで



#### 使える



スマホを  
タッチで

#### 買える



いつでも  
どこでも

### (4) QR乗車券の導入

拡充

(債務負担行為) 542,102千円

令和10年度の改札機更新にあわせて磁気乗車券を廃止しQR乗車券を導入します。



#### ◆ 令和8年度の実施内容

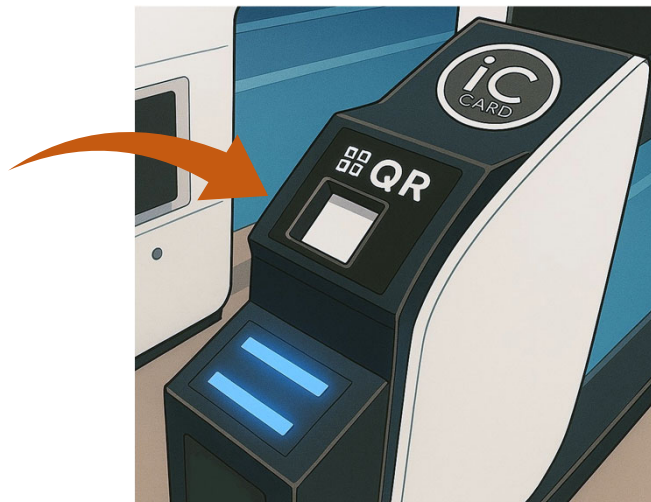
- ・QR乗車券システムの構築など、導入に向けた準備を開始

#### ◆ 導入効果

- ・券詰まりなどのトラブルが減少  
⇒スムーズなご利用が可能  
+ 保守点検費用の削減



QR乗車券イメージ (左)  
QR乗車券対応改札機イメージ (右)



※QRコードは株式会社デンソーウェーブの登録商標です。



## ◆ 駅舎の内装改修

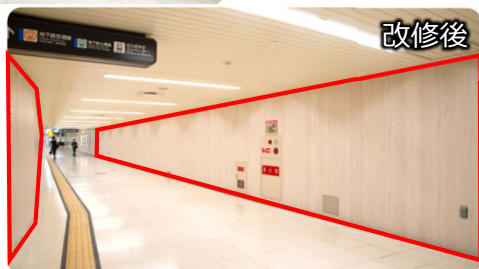
経年劣化の進む駅の壁面・トイレの内装などの改修を計画的に実施し、明るく快適な駅づくりに取り組みます。

＜実施箇所＞ 室見駅、大濠公園駅

改修イメージ



改修前



改修後

駅コンコース壁面改修後

明るく開放的な空間へ



トイレ内装改修後

## ◆ 貝塚駅のリニューアル

経年劣化する駅の内外装改修を実施し、周辺のまちづくりと調和した安全・快適な駅舎へリニューアルします。

令和8年度は工事に着手します。

＜主な改修内容＞

- ・壁面緑化を伴う外壁改修
- ・木材を使用し温かみを兼ね備えた内装改修
- ・円滑な移動のためのエスカレーター増設

改修イメージ

温かみのある  
快適な空間へ



駅舎外壁（西側）改修後



2階内装改修後



## (6) 昇降機の増設

拡充

192,139千円

駅バリアフリールート of 充実及び観光客などの移動円滑化の推進を図るため、**昇降機の増設**に取り組みます。



### ◆ 令和8年度の実施内容

#### ・実施設計等

大濠公園駅：エレベーター（地上～改札階）

中洲川端駅：エレベーター（地上～改札階）、乗り換えエスカレーター

#### ・増設工事【令和7年度2月補正】

福岡空港駅：エレベーター（改札階～ホーム）

#### エレベーター増設のイメージ



参考 西新駅

#### 福岡空港駅 R8年末供用開始予定!!



完成イメージ

## (7) 車両優先スペースの改修

拡充

136,977千円

小さなお子様やこども連れの方にもご利用しやすい環境づくりのため、**優先スペースの改修**を進めます。



### ◆ 令和8年度の実施内容

・優先スペースの床面、壁面のカラーを青色に統一することで、**一般のエリアとの区別を明確化**

・**優先スペース改修車両が7年度末22編成→8年度末33編成に拡大（33/51編成）**

#### 車内優先スペース改修前



#### 車内優先スペース改修後



小さなお子様やこども連れを追加

## 4. 脱炭素化の取組み

環境対策として、駅照明等のLED化による消費エネルギーの抑制に取り組むほか、再エネ由来電力を地下鉄用電力に引続き利用するなど、脱炭素社会の実現に向けた取組みを推進します。

### (1) 省エネ対策の推進 (駅照明等のLED化) **拡充** 125,189千円

#### ◆ 令和8年度の実施内容

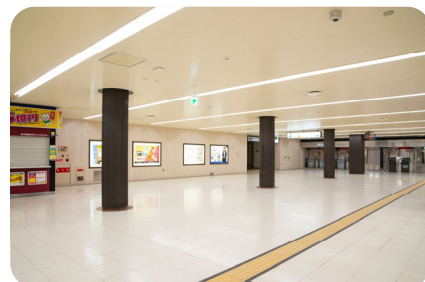
電照広告のLED化 (室見駅外7駅・橋本駅外9駅)

全駅完了後、総CO<sub>2</sub>削減量  
約3,200トン/年



#### 実施計画

- 令和4年度末 空港・箱崎線駅照明 完了
- 令和5年度末 空港・箱崎線トンネル内照明 完了
- 令和6年度末 全線Fマーク灯 完了
- 令和7年度末 七隈線トンネル内照明 完了 (予定)
- 令和8～9年度 七隈線駅照明・電照広告**



駅照明等のLED化後駅構内(博多駅)

### (2) 再エネ由来電力の利用推進

2,543,456千円  
(157,517千円※)

令和8年度も**100%再エネ由来電力**で地下鉄を運行します。



R8年度CO<sub>2</sub>削減量  
約4万3千トン/年



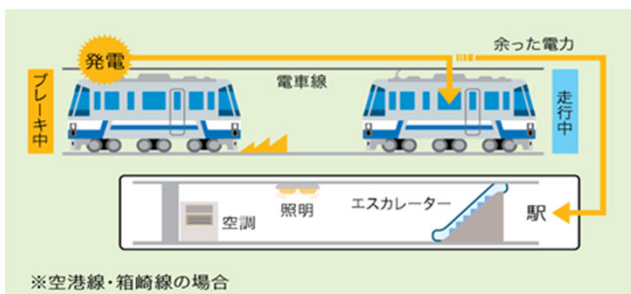
※電力料金のうち再エネ指定に要する費用

### 参考 これまでの交通局の取組み

脱炭素化の取組みとして、ブレーキをかけた時のエネルギーを電力に変える回生ブレーキの導入、駅空調への地中熱・下水熱の活用など、様々な取組みを行っています。

#### ◆ 回生ブレーキの採用

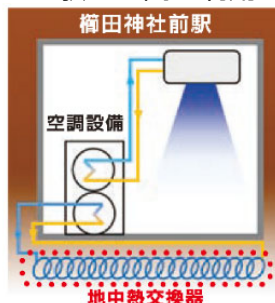
ブレーキをかけた時のエネルギーを電力に変え、他車両の運行や駅施設に使用。



※空港線・箱崎線の場合

#### ◆ 地中熱・下水熱を活用した空調の導入

櫛田神社前駅では地中熱交換器、七隈線博多駅では下水熱交換器を設置し、駅の空調に利用。



地中熱の空調活用イメージ



地中熱交換器



# Ⅲ 令和8年度 組織編成案

## 令和7年度

交通事業管理者		定数 580人 (管理者を除く)	1理事、4部、24課、74係、12主査 (課長(給与)は、課数に含めない) ※会計年度職員 任期1年 38名、1年未満 1名
交通局			
理事			
総務部 63	総務課	9	(総務係、契約管財係)
	広報戦略課	6	(企画係、広報戦略係)
	職員課	17	(職員係、労務係)
	教習所	19	(人材育成係、主査)
	課長(給与)		【総務企画局人事課長が兼務】
	財務課	11	(財務係、会計係、主査)
営業部 31	営業課	13	(乗客係、営業係、ICカード係、マーケティング推進係)
	D X 推進課	9	(情報システム係、主査、駅務システム係)
	広告・駅ナカ事業課	8	(広告販売係、駅ナカ事業係)
運輸部 309	安全推進課	5	(安全推進係)
	運転課	30	(運転保安係)
	運輸指令		(副指令長④)
	姪浜乗務事務所	121	(教育指導係、乗務係、乗務長②)
	橋本乗務事務所	23	(教育指導係、乗務係)
	駅務管理課	129	(駅務指導係、業務管理係、駅長⑥、副駅長⑤)
施設車両部 176	技術課	14	(技術管理係、工務係、設計調整係、軌道係)
	計画課	9	(計画係、開発調整係)
	施設課	31	(建築第1係、建築第2係、建築保全係、機械設備係、電気設備・検査係、工場整備係、主査)
	課長(建築設備)		
	電気課	27	(電力係、信号通信第1係、信号通信第2係、電力指令、主査②)
	姪浜保守事務所	22	(保線係、電力保安係、信通保安係、主査)
	橋本保守事務所	19	(保線係、電力保安係、信通保安係、主査)
	車両課	16	(計画係、車両係、車両設計係、主査、検修設計係)
	姪浜車両工場	21	(施設係、修車係、検車係、主査③)
	橋本車両工場	16	(施設係、修車係、検車係)

## 令和8年度編成案

交通事業管理者		定数 599人 (管理者を除く)	1理事、6部、23課、75係、14主査 (課長(給与)は、課数に含めない) ※会計年度職員 任期1年 47名、1年未満 0名
交通局			
理事			
総務部 90	総務課	9	(総務係、契約管財係)
	広報戦略課	6	(企画係、広報戦略係)
	職員課	16	(職員係、労務係)
	教習所	20	(人材育成係、主査)
	課長(給与)		【総務企画局労務課長が兼務】
	財務課	12	(財務係、会計係、主査)
	営業課	16	(営業係、マーケティング推進係、広告販売係、駅ナカ事業係、主査)
	D X 推進課	10	(情報システム係、駅務システム係、主査②)
安全推進部 (理事事務取扱) 5	安全推進課	5	(安全推進係)
運輸部 325	運転課	34	(運転保安係、 <span style="border: 1px solid black;">運転計画係</span> )
	運輸指令		(副指令長④)
	姪浜乗務事務所	123	(教育指導係、乗務係、乗務長②)
	橋本乗務事務所	30	(教育指導係、乗務係)
	駅務管理課	137	(駅務指導係、乗客係、業務管理係、駅長⑥、副駅長⑤)
施設部 75	技術課	13	(技術管理係、工務係、設計調整係、軌道係)
	施設課	34	(建築第1係、建築第2係、建築保全係、機械設備係、電気設備・検査係、工場整備係、主査②)
	課長(建築設備)		
	電気課	27	(電力係、信号通信第1係、信号通信第2係、電力指令、主査②)
計画部 10	計画課	9	(計画係、開発調整係、 <span style="border: 1px solid black;">主査</span> )
車両・保全部 93	車両課	16	(計画係、車両係、 <span style="border: 1px solid black;">車両設計第1係</span> 、 <span style="border: 1px solid black;">車両設計第2係</span> 、検修設計係)
	姪浜車両工場	19	(施設係、修車係、検車係、主査②)
	橋本車両工場	16	(施設係、修車係、検車係)
	姪浜保守事務所	22	(保線係、電力保安係、信通保安係、主査)
	橋本保守事務所	19	(保線係、電力保安係、信通保安係、主査)

凡例  変更  新設

